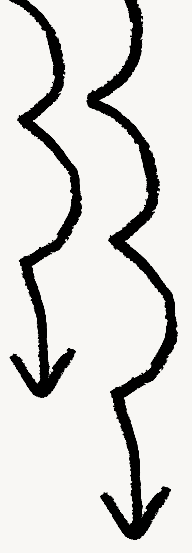




Ψ

PSİKOLOJİ BÖLÜMÜ ORYANTASYON PROGRAMI





Trabzon Üniversitesi Psikoloji Bölümü'ne Hoş Geldiniz.

Bu sunum, Trabzon Üniversitesi 2024-2025 Eğitim- Öğretim Yılı
Kapsamında Siz Değerli Öğrencilerimiz İçin Hazırlanmıştır.





BÖLÜM AKADEMİK KADRO



Dr. Öğr. Üyesi
Fatma Dilek ŞEKER

Bölüm Başkanı

Uygulamalı Psikoloji
Ana Bilim Dalı
Başkanı



fatmadilekseker@trabzon.edu.tr

Dr. Öğr. Üyesi
Cansu TOSUN

Gelişim Psikolojisi
Anabilim Dalı Öğretim
Üyesi



cansu.tosun@trabzon.edu.tr

Dr. Öğr. Üyesi
Emrullah AKÇA

Maneviyat Psikolojisi
Anabilim Dalı Öğretim
üyesi



emrullahakca@trabzon.edu.tr



BÖLÜM AKADEMİK KADRO



Arş. Gör.

Alaettin KARAMAN



Sosyal Psikoloji Anabilim Dalı

alaettinkaraman@trabzon.edu.tr

Arş. Gör.

Amine Bükre KIHTİR



Gelişim Psikolojisi Anabilim Dalı

bukrekihtir@trabzon.edu.tr

Arş. Gör.

Fatma ŞİPLEME



DeneySEL Psikoloji Anabilim Dalı

fatmaeski@trabzon.edu.tr

Arş. Gör.

Rüveyda MÜNGAN



Maneviyat Psikolojisi Anabilim Dalı

ruveydamungan@trabzon.edu.tr

Dikkat Edilmesi Gerekenler

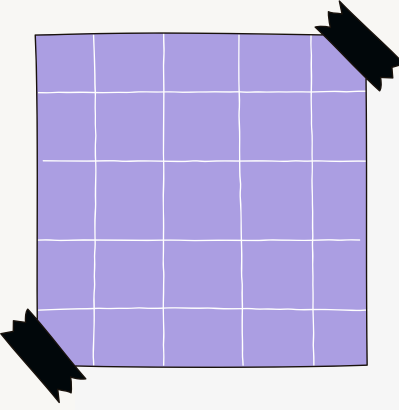
Hususlar



Bölüme dair güncel bilgi ve gelişmeler için web sitemizi ve Instagram hesabımızı takip edebilirsiniz
İlgili Web Sitesi: [Psikoloji](#)
İlgili Instagram Hesabı: [Trupsikoloji](#)

Öğretim üyesinin dersler dışında yürütmesi gereken bilimsel çalışmaları, akademik ve idari birimlerle ortak yürüttüğü işler, yönettiği projeler, katılması gereken toplantıları olabileceği için mümkünse öncelikli olarak sormanız gereken soruları **e-posta yoluyla iletiniz.**

İlgili bölümün işleyişi ile ilgili ve akademik sorunlara ilişkin bilgi edinmek amacıyla bölümün araştırma görevlisiyle iletişime geçebilirsiniz.

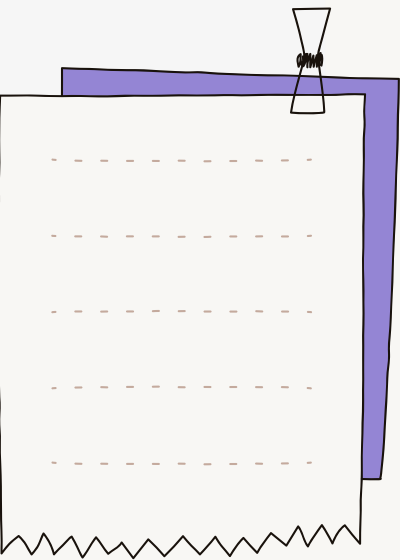


Akademik Takvim

Akademik takvim, üniversitelerin kayıt yenileme, ders ekle-sil, oryantasyon programı, akademik konular ile ilgili son başvuru tarihleri, sınav başlangıç-bitiş tarihleri ve resmi tatil günleri vb. bilgileri içeren takvimdir.

Akademik Takvime Aşağıdaki Adresten Ulaşabilirsiniz.

[Takvim 2024-2025](#)

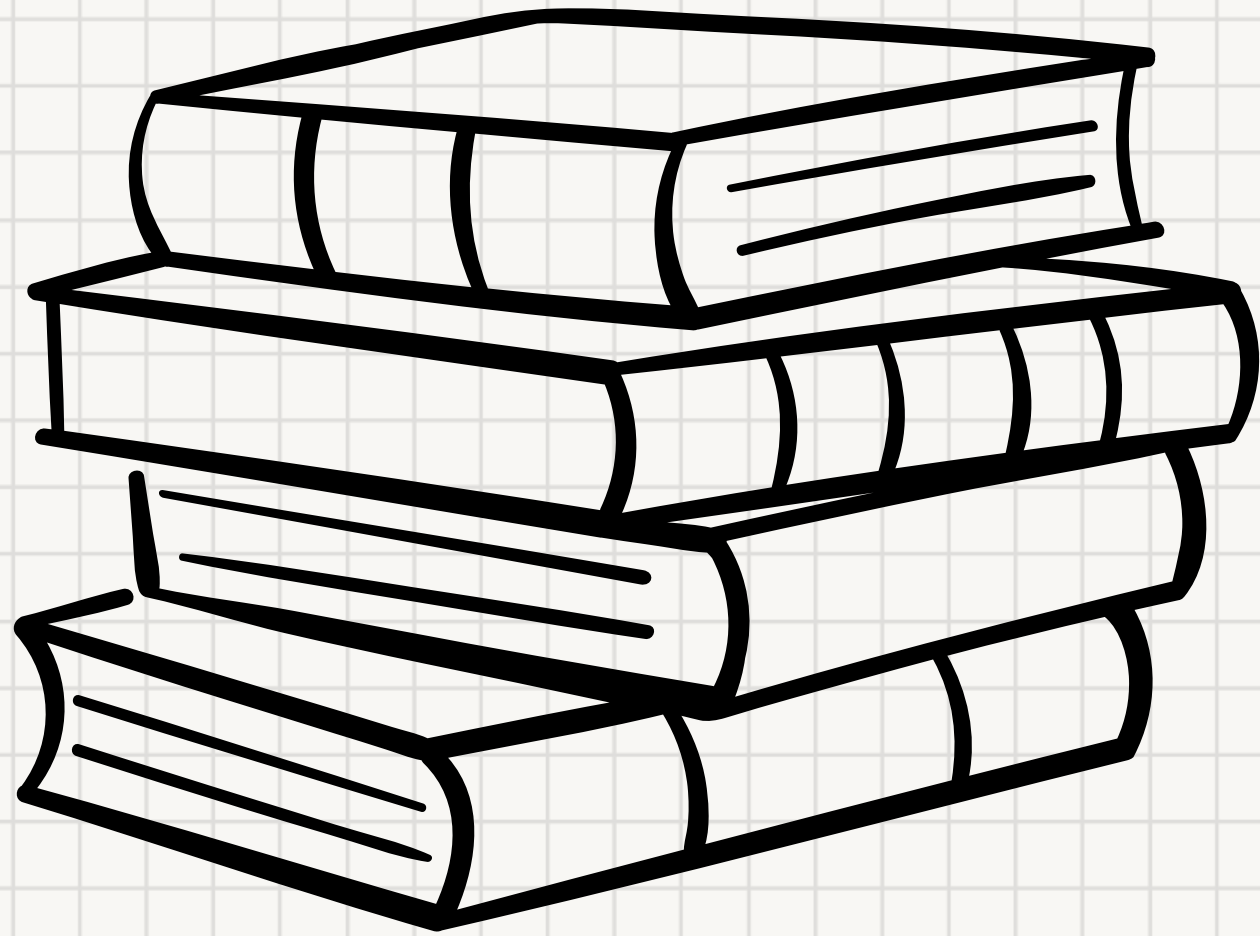
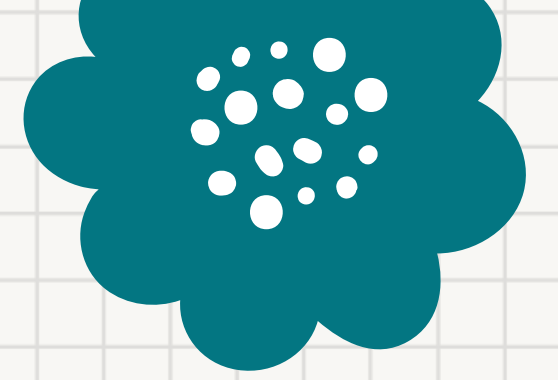


Lisans Eğitim-Öğretim Dönemi

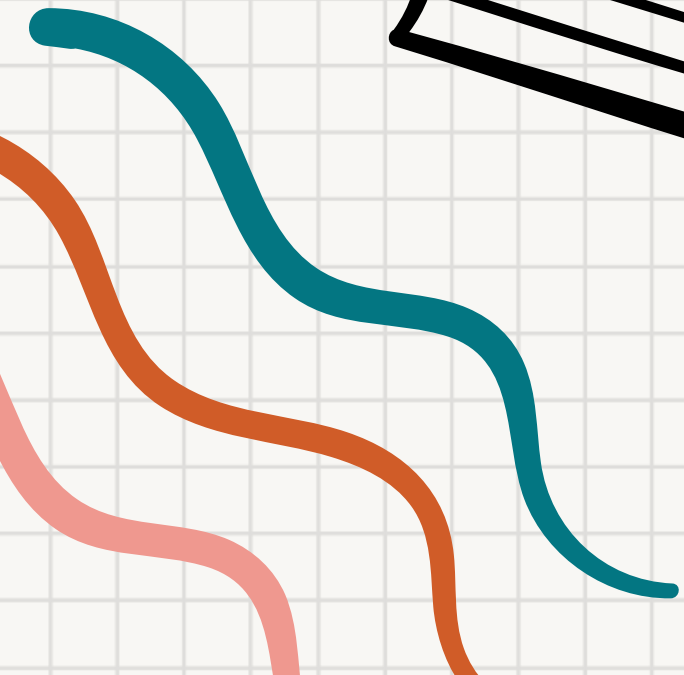
Bir eğitim-öğretim yılı; güz yarıyılı ve bahar yarıyılı olmak üzere iki yarıyıldan oluşur. Her bir yarıyıl; on dört hafta ders, bir hafta ara sınav, iki hafta yarıyıl sonu sınav haftası ve bir hafta bütünleme sınav haftası olmak üzere on sekiz haftadan oluşur. Eğitim-öğretim yılı ve ilgili diğer faaliyetlerin başlama ve bitiş tarihleri senato tarafından belirlenen akademik takvim ile duyurulur. Ara sınavlar dokuzuncu haftada yapılır ve bu hafta içerisinde ders yapılmaz.



Devamsızlık



Bir dersin yarıyıl sonu sınavına girebilmek için o derse kayıtlı olmak ve ilk defa alınan derslerin en az %70'ine, uygulama ve/veya laboratuvarların en az %80'ine ve öğretim elemanının gerekli gördüğü ve önceden öğrencilere duyurduğu diğer akademik çalışmalara katılmak zorunludur. Bu şartları yerine getiremeyen öğrenci yarıyıl sonu sınavına alınmaz. Bu öğrenciye (D) devamsız harf notu verilir.





DERS BAŞARI NOTU

Bir dersteki başarı durumu ders başarı notu ile belirlenir. Ders başarı notu, öğrencinin yarıyıl içinde gösterdiği başarı (arasınavlar, ödevler, uygulamalı çalışmalar vb.) ve genel sınavın birlikte değerlendirilmesiyle elde edilir.

Notların değerlendirilmesine ilişkin usul ve esaslar Senato tarafından belirlenir.

- Bir dersten (AA), (BA), (BB), (CB) ve (CC) harf notlarından birini alan öğrenciler o dersi başarmış sayılırlar.
- Ayrıca, dönemlik ağırlıklı not ortalaması 2,00 ve daha büyük olan öğrenciler (DC) harf notlu derslerinden de başarılı kabul edilirler.
- Bir dersten (DD), (FD) ve (FF) harf notlarından birini alan öğrenciler o dersten başarısız sayılır. Bir yarıyıla ait not ortalaması en az 2,00 olmayan öğrenciler de o yarıyıldan itibaren (DC) harf notu aldıkları derslerden başarısız sayılır.



Trabzon Üniversitesi not değerlendirilmesinde Bağıl Değerlendirme Sistemi (BDS) ve Mutlak Değerlendirme Sistemi (MDS) kullanılmaktadır.

Bağıl Değerlendirme Sisteminde FF, FD ve DD harf notları alan öğrenciler o derslerden başarısız sayılırlar. Öğrenciler bu dersleri tekrar etmek zorundadır. AA, BA, BB, CB, CC aldıkları derslerden ise başarılı kabul edilirler. Öğrencilerin DC aldıkları derslerden başarılı olmaları için o yarıyıldaki not ortalamalarının 2.00 ve üzerinde olması gerekir.

Devamsızlıktan kalan öğrenciler: Devamsız öğrencilerin ham başarı notu hesaplanmaz ve BDS'ye dâhil edilmez. Bu öğrencilere doğrudan D verilir ve bu durum ilgili öğretim elemanı tarafından final sınavları başlamadan önce öğrenciye duyurulur.

Final sınav notunun alt sınırı: Yarıyıl içi notları ne olursa olsun öğrencilerin bir dersten başarılı olabilmesi için final sınavından 100 üzerinden en az 45 almaları gerekmektedir.

Ham başarı notunun hesaplanması (HBN): Öğrencilerin Ham Başarı Notu yarıyıl içi değerlendirme notu ve yarıyıl sonu sınav notlarının ortalamasıdır.

Yarıyıl sonu sınavlarına katılma hakkı elde eden öğrenciler ile not yükseltme amacıyla tekrar sınava girmek isteyen öğrenciler bütünlene sınavına girebilir. Bütünlene sınavına katılan öğrencilerin; yıl içi notları ile bütünlene sınavından aldıkları notlar Madde 9 kapsamında değerlendirilerek, harfli notları hesaplanır. Yarıyıl içi notları ne olursa olsun öğrencilerin bir dersten başarılı olabilmeleri için bütünlene sınavından 100 üzerinden en az 45 almaları gerekir.



Yönetmelik!

EĞİTİM SÜRESİ VE DERS KREDİLERİ

**Atatürk İlkeleri ve İnkılap Tarihi
Türk Dili**

Psikoloji Bölümü Eğitim Süresi 4 Yıldır. Üniversitede öğretim, ders geçme esasına dayalıdır ve kredili sisteme göre yürütülür. Her dersin kredisi öğretim programında belirtilir. Bir programdaki toplam kredi miktarı ilgili kurulların önerisi ve senatonun onayı ile belirlenir. Derlerde yerel kredi sistemi ve AKTS birlikte kullanılır.

**Uzaktan Öğretim Sistemine
ulaşmak için tıklayınız**

Psikoloji Bölümü öğrencileri, Trabzon Üniversitesi Lisans Eğitim-Öğretim ve Sınav Yönetmeliği ve Uygulama Esaslarına tâbi olacaklardır. Buna göre, kayıtlı olduğu öğretim programının ders ve uygulama gibi tüm gereklerini söz konusu yönetmelik hükümlerine göre başarıyla tamamlayan öğrenciler diploma almaya hak kazanırlar. Psikoloji Bölümünden mezun olabilmek için zorunlu ve seçmeli, alınan derslerden toplam "151" kredi ve "240" AKTS'nin tamamlanması gerekmektedir.

Öğrencinin programdaki tüm derslerini başarmış olması, bu programda öğrencinin asgari 240 ECTS kredisini sağlaması ve genel not ortalamasınının 4,00 üzerinden en az 2,00 olması gerekmektedir.



Lisans Yönetmeliđi

Eđitim-öđretim, sınav deđerlendirme ve öđrenci işleri ile ilgili usul ve esaslar hakkında daha detaylı bilgi almak için aşıđıdaki linki kullanabilirsiniz.





ÇİFT ANADAL VE YANDAL PROGRAMLARI



ÇİFT ANADAL PROGRAMI

- Çift anadal programının amacı, kendi bölümlerinde lisans programlarını başarıyla yürüten öğrencilerin, isteğe bağlı olarak aynı zamanda ikinci bir anadalda lisans diploması almak üzere öğrenim görmelerini sağlamaktır.
- Çift anadal programı, ilgili bölümün önerisi, Fakülte Kurulu kararı ve Üniversite Senatosunun onayı ile açılır. Senatoda onaylanan program izleyen yarıyılıda uygulanır. Trabzon Üniversitesinin herhangi iki bölümü arasında çift anadal programı yapılabilir. Senatonun onayladığı iki bölüm arasında çift anadal programı yok ise, Senatonun onayı ile çift anadal programı açılabilir. Bu durumda, çift anadal programı başvuruları başlamadan önce, öğrencinin lisans öğrenimi görmekte olduğu fakültesine ve çift anadal programı yapmayı istediği fakülteye yazılı olarak kontenjanların ilan edildiği tarihe kadar başvurması gerekmektedir. Başvuru anında anadal diploma programındaki genel not ortalaması en az 2.80/4.00 olan ve anadal diploma programının ilgili sınıfında başarı sıralamasına göre en üst % 20'sinde bulunan öğrenciler ikinci anadal diploma programına başvurabilirler.

YANDAL PROGRAMI

- Yandal programının amacı, anadal lisans programlarını başarıyla yürüten öğrencilerin ilgi duydukları başka bir dalda (yandal) bilgilenmelerini ve eğitilmelerini sağlamaktır.
- İlgili bölüm her akademik yılda Haziran ayının ortasına kadar kontenjanları belirler ve Temmuz ayının başından itibaren kontenjanlar Öğrenci İşleri Daire Başkanlığı tarafından internet ortamında duyurulur.
- Yandal programına başvurular akademik takvimde öngörülen tarihte, doğrudan veya Öğrenci İşleri Daire Başkanlığının internet sayfasında açılan ilgili linkten elektronik olarak yapılabilir. Yandal programına, başvurduğu yarıyılı kadar aldığı lisans programındaki tüm kredili dersleri başarıyla tamamlamış olan öğrenciler başvurabilir. Öğrencinin yandal programına başvurabilmesi için başvuru sırasındaki genel not ortalamasının en az 2.60 /4.00 olması gerekir. Öğrenci, duyurulmuş olan yandal programına anadal lisans programının en erken üçüncü yarıyılın başında veya en geç altıncı yarıyılın başında başvurabilir.

YÖNETMELİĞE DETAYLI BAKABİLİRSİNİZ: [Yönetmelik](#)

ERASMUS İMKANLARI



Erasmus+ Değişim Programı Hareketliliği üniversite öğrencilerinin Avrupa ülkelerinde eğitim almasını sağlayan bir değişim programıdır. Aynı zamanda üniversitede tam zamanlı görev yapmakta olan personele yurtdışında eğitim alma veya ders verme olanağı sağlar. 2007-2013 yılları arasında LLP Erasmus ismiyle devam eden program 2014-2020 yılları arasında Avrupa Komisyonu tarafından desteklenen diğer tüm programları da çatısı altında toplayarak Erasmus adı altında devam etmektedir.

Başvurular online olarak alınır. Her akademik yılda yeterli bütçe olması durumunda iki başvuru alınır. İlk başvuru, içinde bulunulan akademik yılın bahar dönemi için Ekim veya Kasım aylarında alınır. İkinci başvuru ise bir sonraki akademik yıl için Şubat veya Mart aylarında alınır. Tüm başvuru dönemleri internet aracılığıyla üniversitenin anasayfasından ve Erasmus+ Ofisi sayfasından duyurulur.

Erasmus+ Programı'na öğrenci olarak katılmak için başvuru şartları nelerdir?

Lisans düzeyi için en az 2,20, yüksek lisans ve doktora düzeyleri için en az 2,50 akademik ortalama gerekmektedir. Düzenlenecek olan İngilizce dil sınavından her başvuru dönemi için belirlenen taban puanın üstünde not almak gerekir. Standart bir taban puan yoktur, düzenlenen sınav dikkate alınarak öğrencilerin başarı durumuna göre taban puan belirlenir. Gerekmesi durumunda farklı bölümler için farklı taban puanlar belirlenebilir. Her başvuru döneminde bir önceki başvuru döneminden farklı taban puanlar oluşabilir. Başvuru şartları her başvuru döneminde değişebilir.

Erasmus Hakkında Daha Fazla Bilgi Almak İçin Tıklayınız.



ÖĞRENCİ KULÜPLERİ

Öğrenci Kulüplerine Ulaşmak ve Kayıt Olmak İçin Aşağıdaki Linki Kullanabilirsiniz.

Öğrenci Kulüpleri



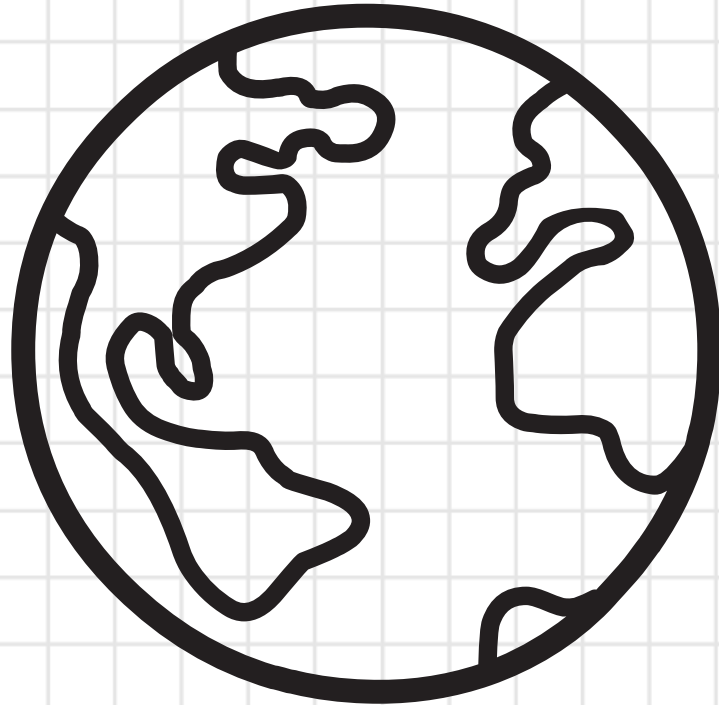
**TRÜ Bağımlılıkla Mücadele
Koordinatörlüğümüzü takip
edebilir,
Etkinliklerden haberdar
olabilirsiniz**

web sitesi için tıklayınız
Instagram hesabı için
tıklayınız



Fakülte/MYO	Tarih	Saat
Güzel Sanatlar ve Tasarım Fakültesi	26.09.2024	13.00-15.00
Şalpazarı Meslek Yüksekokulu	27.09.2024	13.30-15.30
Devlet Konservatuvarı	30.09.2024	13.00-15.00
Hukuk Fakültesi	01.10.2024	10.00-12.00
İnsan ve Toplum Bilimleri Fakültesi	03.10.2024	10.00-12.00
Siyasal Bilgiler Fakültesi	03.10.2024	10.00-12.00
Fatih Eğitim Fakültesi	03.10.2024	10.00-12.00
İlahiyat Fakültesi	03.10.2024	13.30-15.30
Spor Bilimleri Fakültesi	04.10.2024	15.00-17.00
Turizm ve Otelcilik Yüksekokulu	07.10.2024	10.00-12.00
İletişim Fakültesi	07.10.2024	13.00-15.00
Vakıfkebir Yüksekokulu	14.10.2024	10.00-12.00
Tonya Yüksekokulu	14.10.2024	13.00-15.00
Beşikdüzü Yüksekokulu	15.10.2024	14.00-16.00
Çarşıbaşı Yüksekokulu	17.10.2024	13.00-15.00
Uygulamalı Bilimler Yüksekokulu	18.10.2024	13.30-15.30

WEB SİTESİ VE SOSYAL MEDYA



Web Sitemiz:

<https://psikoloji.trabzon.edu.tr>

E-Posta: psikoloji@trabzon.edu.tr

Instagram Hesabımız:

<https://www.instagram.com/trupsikoloji/>



PSİKOLOJİ BÖLÜMÜ



Başarılı ve Sağlıklı Bir
Eğitim-Öğretim Yılı Dileriz.



trupsikoloji

